

Jaarverslag 2008

Openbaar Lichaam Duits-Nederlands Grenspark Maas-Swalm-Nette



WWW.GRENSPARK-MSN.NL

<u>1</u>	<u>INLEIDING</u>	<u>2</u>
<u>2</u>	<u>HET OPENBAARBAAR LICHAAM DUIJS-NEDERLANDS GRENSPARK MAAS-SWALM-NETTE.....</u>	<u>2</u>
2.1	DEELNEMERS	2
2.2	LEDEN VAN HET ALGEMEEN BESTUUR	2
2.3	PERSONEEL EN VESTIGING.....	3
<u>3</u>	<u>VOORLICHTING EN COMMUNICATIE 2008.....</u>	<u>4</u>
3.1	BROCHURES	4
3.2	INTERNET	4
3.3	INITIATIEVEN DUIJS-NEDERLANDSE UITWISSELING	5
3.4	OVERIGE COMMUNICATIE ACTIVITEITEN	6
<u>4</u>	<u>AFGESLOTEN PROJECTEN.....</u>	<u>7</u>
4.1	INTERREG IIIA-PROJECT “GRENSPARK MAAS-SWALM-NETTE IN DE PICTURE” (MIP).....	7
	REIZENDE EXPOSITIE OVER HET GRENSPARK MAAS-SWALM-NETTE	7
4.2	INTERREG IIIA-PROJECT “VOCHTIGE ECOLOGISCHE VERBINDING MAAS-SWALM-NETTE”	10
4.3	INTERREG IIIA-PROJECT “FLIEGERHORST VENLO“	12
<u>5</u>	<u>LOPENDE PROJECTEN.....</u>	<u>13</u>
5.1	PROJECT „EDELHERTEN BINNEN DE ROBUUSTE VERBINDING REICHSWALD-MEINWEGGEBIED – GRENDOVERSCHRIJDENDE IMPULS VOOR NATUUR, RECREATIE EN REGIONALE ONTWIKKELING“.....	13
<u>6</u>	<u>PROJECTACQUISITIE 2008</u>	<u>14</u>
6.1	INTERREG IVA-PROJECT NATUUR GRENZELOOS GENIETEN	14
6.2	INTERREG IVA-PROJECT NATIONAALPARKREGIO DE MEINWEG	14
6.3	INTERREG IVA PEOPLE 2 PEOPLE: CULTUURHISTORISCHE ROUTE BRÜGGEN-BEESEL... ..	15
<u>7</u>	<u>OVERIGE</u>	<u>16</u>
7.1	VISIE GRENSPARK MAAS-SWALM-NETTE.....	16
7.2	EUROPESE SAMENWERKING	16

1 Inleiding

Volgens art. 14, lid 1 van de gemeenschappelijke regeling van het Openbaar Lichaam Duits-Nederlands Grenspark Maas-Swalm-Nette, dient het algemeen bestuur van het Openbaar Lichaam jaarlijks verslag uit te brengen over de activiteiten van het afgelopen jaar.

In het voorliggende jaarverslag 2008 worden de door het Grenspark Maas-Swalm-Nette in 2008 uitgevoerde werkzaamheden weergegeven.

Dit verslag zal het algemeen bestuur op 13 mei 2009 ter vaststelling worden aangeboden.

2 Het Openbaarbaar Lichaam Duits-Nederlands Grenspark Maas-Swalm-Nette

2.1 Deelnemers

Er trad in 2008 geen wijzigingen op in de deelnemers aan het Openbaar Lichaam Duits-Nederlands Grenspark Maas-Swalm-Nette; de Nederlandse gemeenten Beesel, Echt-Susteren, Leudal, Maasgouw, Roerdalen, Roermond en Venlo alsmede het Duitse Zweckverband Naturpark Schwalm-Nette.

2.2 Leden van het algemeen bestuur

Artikel 9, lid 11 en 12 van de gemeenschappelijke regeling regelt de vertegenwoordiging van de deelnemers in het algemeen bestuur. De 7 Nederlandse deelnemers wijzen uit hun midden in totaal vijf bestuursleden en hun plaatsvervangers aan voor het algemeen bestuur. Het Duitse Zweckverband Naturpark Schwalm-Nette is tevens door vijf bestuursleden en hun plaatsvervangers vertegenwoordigd.

Vertegenwoordigers van het MUNLV NRW, de Bezirksregierung Düsseldorf, de Provincie Limburg, de Ministeries LNV en VROM, zijn adviserende leden van het algemeen bestuur.

In 2008 was de vertegenwoordiging van de Nederlandse deelnemers in het algemeen bestuur als volgt (tabel 1):

gemeente	lid	plaatsvervangend lid
Venlo	vertegenwoordiger: Venlo	vertegenwoordiger Venlo
Roermond	vertegenwoordiger: Roermond	vertegenwoordiger: Roermond
Echt-Susteren	vertegenwoordiger: Echt-Susteren	vertegenwoordiger Echt-Susteren
Roerdalen en Beesel	vertegenwoordiger Beesel	vertegenwoordiger Roerdalen
Maasgouw en Leudal	vertegenwoordiger: Maasgouw	vertegenwoordiger: Leudal

Tabel 1: vertegenwoordiging van de Nederlandse gemeenten in het algemeen bestuur

In overeenstemming met de besluiten van het algemeen bestuur op 20 november 2006 wisselen de vertegenwoordigers van de gemeenten Beesel en Roerdalen alsmede Maasgouw en Leudal met ingang van 1 januari 2009 van functie in het algemeen bestuur.

In 2008 vonden de volgende personele mutaties plaats:

- wethouder H. van der Linden vertegenwoordigt met ingang van 1 januari 2008 namens de gemeente Roerdalen, als plaatsvervangend lid van de heer Neijnens de gemeenten Roerdalen en Beesel;

- mevr. S. Wenzel volgde de heer I. Hahlweg van de Bezirksregierung Düsseldorf op als adviserend lid, na diens pensionering eind 2008.
- mevr. N. van Baalen volgde per eind december 2008 de heer E. Hoogendam op als adviserend lid namens de directie Regionale Zaken Zuid van het MIN LNV.

De samenstelling van het algemeen bestuur met ingang van 1 januari 2009 is in bijlage 1 weergegeven.

De 13e vergadering van het algemeen bestuur vond 5 juni plaats in Roermond-Asenray. Na afloop van de vergadering werden het in aanbouw zijnde ecoduct over de toekomstige snelweg A52 nabij de Nederlands-Duitse en de natuurontwikkelingen in de natuurgebieden Het Veen en de Lüsekamp bezocht.

De 14e vergadering van het algemeen bestuur vond op 5 december in Niederkrüchten-Elmpt plaats. Na afloop van de vergadering werden samen met de bestuurders van het Duitse Naturpark Schwalm-Nette een bezoek gebracht aan het militair vliegveld in Niederkrüchten-Elmpt, dat uiterlijk 2012 door het Britse leger zal worden verlaten.

2.3 Personeel en vestiging

Personeel

De werkzaamheden van het secretariaat in Roermond werden ook in 2008 uitgevoerd door de secretaris drs. Leo Reyriink (volledige werktijd) en mevrouw Dipl.– Ing.agr. Silke Weich (4/5 deeltijd). De administratieve en financiële werkzaamheden werden uitgevoerd door medewerkers van de Stichting Ons WCL; de onkosten werden vergoed op basis van het aantal gewerkte uren.

Stagiaires

In 2008 werden door het Grenspark Maas-Swalm-Nette twee stagiaires begeleid. Van 25 september 2007 tot 14 maart 2008 liep mevr. Katharina Weinrich, studente Landschapsarchitectuur en Milieuplanning van de Fachhochschule Lippe und Höxter praktijkstage bij het Grenspark Maas-Swalm-Nette. Van 1 oktober tot 23 december 2008 liep mevr. Annika Huppertz, bosbouwstudente van de HAWK-Fachhochschule Hildesheim/Holzminden/Göttingen stage. Als vervolg op haar praktijkstage zal zij haar Bacheloropleiding met het thema „Vergelijking van de Duitse en Nederlandse wetgeving m.b.t. de herintroductie van edelherten en de schaderegelingen in het bijzonder“ ook onder begeleiding van het Grenspark Maas-Swalm-Nette afsluiten.

Het Openbaar Lichaam Grenspark Maas-Swalm-Nette is sinds 1 januari 2006 lid van de Stichting het GroenHuis. In de Stichting het GroenHuis zijn alle in het GroenHuis werkzaam zijnde organisaties vertegenwoordigd. Zij regelt als belangenorganisatie van huurders de gemeenschappelijke belangen van de deelnemende organisaties in het GroenHuis.

Wethouder Smolenaars van de gemeente Beesel is namens het Grenspark lid van de raad van toezicht van de stichting. De vergaderingen van de raad van toezicht vonden in 2008 plaats op 23 april en 29 oktober.

3 Voorlichting en communicatie 2008

3.1 Brochures

Als voorlichtingsmateriaal werden de tweetalige folder over het Grenspark Maas-Swalm-Nette, de excursiegids 2008, de folder netwerk 21 bezoekerscentra MSN en de tweetalige folders over de natuurbelevingsgebieden in de Kreis Viersen gebruikt.

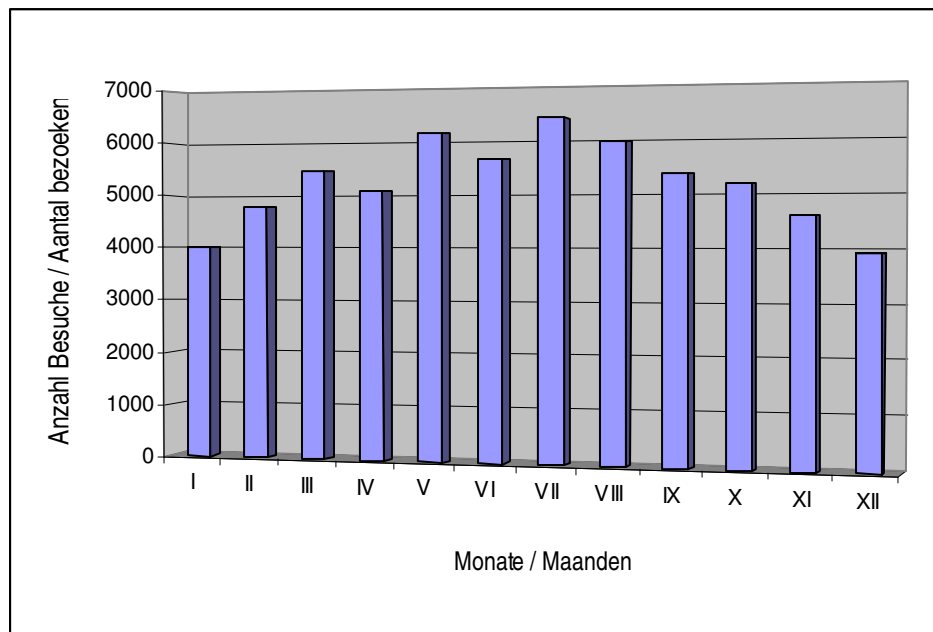
In afstemming met de lokale toeristische organisaties werden verzoeken voor toeristische informatie automatisch doorgeleid ter afhandeling door de lokale toeristische organisaties.

3.2 Internet

De tweetalige internetsite is in 2008 regelmatig geactualiseerd en doorontwikkeld, o.a. werd de verlinking met de deelnemers van het Grenspark verbeterd en enkele technische aanpassingen doorgevoerd. Tabel 2 en grafiek 1 geven de maandelijkse aantallen bezoekers op de internetsite weer. Ter vergelijking zijn in tabel 2 ook de getallen uit 2007 weergegeven.

maand	Aantal bezoekers 2008	Aantal bezoekers 2007	gemiddelde per dag 2008	gemiddelde per dag 2007
januari	4012	3873	129	125
februari	4780	4103	171	147
maart	5466	4892	176	158
april	5083	5985	169	200
mei	6145	5379	198	174
juni	5646	4676	188	156
juli	6400	5563	206	179
augustus	5961	5407	192	174
september	5376	4792	179	160
oktober	5192	5305	167	171
november	4608	3721	154	124
december	3928	2761	127	89
totaal	62.597	56.457	172	155

Tabel 2: maandelijks aantal bezoekers op de internetsite in 2008 en 2007
(www.grenspark-msn.nl / www.naturpark-msn.de)



Grafiek 1: het aantal bezoekers per maand op de internetsite in 2008

In vergelijking met 2007 nam het aantal bezoekers op de internetsite in 2008 opnieuw met ruim 10 % toe. De maanden mei, juli en augustus zijn topmaanden met pieken tot 6000 bezoekers. De reden hiervoor zijn het grote aantal vrije dagen in mei (voorjaar) en de zomervakantie in juli en augustus. In deze maanden speelt de online-excursiegids voor veel mensen een belangrijke rol bij het zoeken naar vrijetijds- en milieueducatieve activiteiten.

3.3 Initiatieven Duits-Nederlandse uitwisseling

Het Grenspark Maas-Swalm-Nette vervult steeds vaker een coördinerende rol bij het tot stand komen van uitwisselingen tussen Nederlanders en Duitsers. Daarbij worden niet alleen passende potentiële projectpartners gezocht en geadviseerd, maar ook geholpen bij het aanvragen van subsidies en bij de communicatie en voorlichting.

In de zomer van 2008 was door de NABU Naturschutzstation Haus Wildenrath in Wegberg-Wildenrath en het St. Elisabethhof bezoekerscentrum in Haelen (gemeente Leudal), een Duits-Nederlands jeugdcamp gepland. Doel was om vooral jongeren aan te spreken, milieueducatieve activiteiten uit te voeren en de grensoverschrijdende uitwisseling te bevorderen. Vanwege een te gering aantal deelnemers kon het project 2008 echter niet worden uitgevoerd. In 2009 zullen beide partners de organisatie van het jeugdcamp opnieuw (en met een langere voorlooptijd) op zich nemen.

Op verzoek van een docent van het Berufskolleg Geldern bemiddelde het secretariaat een contact naar het Cita Verde College in Roermond. Het doel was jonge studenten samen een dag in de natuur te laten werken. Het Grenspark ondersteunde bij de coördinatie van het dagprogramma, bemiddelde subsidiebronnen en verzorgde de communicatie. De eerste gezamenlijke praktijkdag vond plaats in januari 2009 in Roermond.

3.4 Overige communicatie activiteiten

Alle overige in 2008 doorgevoerde communicatie activiteiten zijn in bijlage 2 weergegeven of onder de afzonderlijke projecten in hoofdstuk 4 nader beschreven.

Het secretariaat legt op verzoek van journalisten tevens regelmatig contacten naar lokale actoren voor bijdrages uit het Grenspark.

- Op 11 juni 2008 werden door een camerateam van de WDR opnames gemaakt voor de uitzending van de regionale televisie 'Lokalzeit'. Daarbij werden de kanotochten op de Asseltse Plassen en een avondexcursie in het nationaal park de Meinweg gefilmd.
- In september 2008 werd een Nederlandse reisjournalist ondersteund bij het opstellen van een reisverslag over het Grenspark Maas-Swalm-Nette. Het artikel dat in het magazine Reisgids werd gepubliceerd, is in bijlage 3 weergegeven.
- Op 7 oktober bezocht een filmploeg van de WDR het secretariaat van het Grenspark ter voorbereiding van een film over de Roer.
- Naar aanleiding van de publicatie van het onderzoeksrapport „Edelhert Kansen van Reichswald tot Meinweg“ werd door de secretaris op 18 december een radio-interview gegeven op Radio L1.

Door het secretariaat werden in 2008 bovendien een groot aantal persmededelingen verstuurd en enkele artikelen geschreven. Een overzicht is in onderstaande tabel 3 weergegeven.

Datum	Persmededelingen en artikelen
28.02.2008	Ausstellung Naturpark Maas-Schwalm-Nette im Bild in Rheydt
29.04.2008	INTERREG IIIA project 'Fliegerhorst Venlo'
07.05.2008	Tentoonstelling Grenspark Maas-Swalm-Nette in de picture in Roermond
29.05.2008	Tentoonstelling Grenspark Maas-Swalm-Nette in de picture in Venlo
29.05.2008	Fiets- en wandeltochten rond de nieuwe vochtige biotopen – afsluitend evenement INTERREG IIIA Project Vochtige Ecologische Verbindingen
24.06.2008	Ausstellung Naturpark Maas-Schwalm-Nette im Bild in Viersen
06.08.2008	Artikel Tijdschrift Limburgs Milieu – Gerealiseerde projecten in het Grenspark Maas-Swalm-Nette
18.08.2008	Grensparkdag 2008 – veelzijdige natuur en cultuur in het Grenspark Maas-Swalm-Nette
08.09.2008	Drie wandelkaarten voor het gehele Grenspark
17.09.2008	Duits-Nederlandse ontdekkingsstocht. Vakantieactiviteiten voor jongeren van 14 -18 jaar
08.10.2008	4 ^e Natuurwerkdag op 1 november 2008 in het nationaal park De Meinweg
30.10.2008	Beleef de Natuur en leer je Buur - internationale flair in het Grenspark Maas-Swalm-Nette
31.10.2009	Onderzoek naar de herintroductie van edelherten tussen Reichswald en Meinweg
17.12.2008	Rothirsch bietet Chancen von Reichswald bis Meinweg

Tabel 3: overzicht verstuurde persmededelingen en gepubliceerde artikelen 2008

4 Afgesloten projecten

4.1 INTERREG IIIA-project “Grenspark Maas-Swalm-Nette in de picture” (MIP)

Dit project, gesubsidieerd uit het INTERREG IIIA-programma van de euregio rijn-maas-noord, had tot doel de grensoverschrijdende activiteiten van het Grenspark Maas-Swalm-Nette te bevorderen en te communiceren. Formele projectaanvrager was de regio Noord- en Midden-Limburg. Het Grenspark Maas-Swalm-Nette was naast de deelname aan de verschillende deelprojecten, tevens verantwoordelijk voor de inhoudelijke coördinatie, het opstellen van tussentijdse rapportages en de coördinatie van de financiële afwikkeling.

Projectpartners waren het Naturpark Schwalm-Nette, IVN Consulentenschap Limburg, Staatsbosbeheer Regio Zuid en de regio Noord- en Midden-Limburg. Het project begon in 2002 en werd eind februari 2008 formeel afgerond. Tot eind juni 2008 werden ook de financiële verantwoording en de eindrapportage (zie bijlage 4) gerealiseerd. De resultaten van de deelprojecten in 2008 zijn hieronder kort weergegeven.

Reizende expositie over het Grenspark Maas-Swalm-Nette

In 2008 werd de expositie op 11 verschillende locaties geplaatst. In tabel 4 is het overzicht weergegeven van de expositielocaties in 2008.

Locatie	van	tot
Gemeentehuis Maasbracht	10 dec. 07	7 feb.
Naturparkcentrum Wildenrath	10 dec. 07	7 feb.
Gemeentehuis Leudal	7 feb.	7 april
Stadtbibliotheek Nettetel	7 feb.	7 april
Gemeentehuis Beesel	7 april	26 mei
Gemeentehuis Mönchengladbach-Rheydt	7 april	26 mei
Regio Noord Midden Limburg Venlo	26 mei	5 juli
Bibliotheek Roermond	26 mei	29 juli
Kinderboerderij Haager Hof Venlo	5 juli	18 aug.
Gemeentehuis Viersen	29 juli	9 sep.
Bezoekerscentrum Grootte Heide	5 nov.	31 mrt. 09



Expositie in het raadhuis in MG-Rheydt

Tabel 4: locaties expositie „Maas-Swalm-Nette in de picture“ 2008

Netwerk van informatie- en bezoekerscentra

Ook de activiteiten van het netwerk van de 21 bezoekerscentra werd na de formele afloop van het project voortgezet. In samenwerking met het Duitse Naturpark Schwalm-Nette werden in 2008 twee bijeenkomsten georganiseerd. In mei vond de bijeenkomst plaats op het bezoekerscentrum van de NABU Naturschutzstation Wildenrath. Bij die gelegenheid werd het kort tevoren geopende nieuwe natuurbelevisterrein bezocht. De bijeenkomst in september vond plaats in het Roerstreekmuseum in St. Odiliënberg, daarbij werd een rondleiding door het museum gehouden. De lokale geologie en de archeologie stonden daarbij in het middelpunt.



NABU Naturschutzstation Wildenrath



Roerstreekmuseum St. Odiliënberg

Jaarlijkse grensoverschrijdende Boomplantdag

In maart 2008 organiseerden het Naturpark Schwalm-Nette, Staatsbosbeier Regio Zuid, IVN Consulentenschap Limburg, Regionalforstamt Niederrhein en de gemeente Roerdalen den 15^e internationale boomfeestdag. Scholieren van de Basisschool Roerdalen en de Grundschule Brüggel-Born uit Duitsland kwamen in het nationaal park De Meinweg bijeen om samen bomen te planten. Vanwege een zware storm konden de plantactiviteiten geen doorgang vinden en werd rondom het bezoekerscentrum De Meinweg een alternatief programma uitgevoerd. Er werd een herinneringsboom geplant, een quiz gehouden, gezongen, geschilderd en theater gespeeld. Op deze wijze werd het voor de scholieren toch nog een leerzame en leuke dag



Boomfeestdag 2008

Natuurwerkdag 2008

Op de eerste zaterdag in november vond voor de vierde keer de grensoverschrijdende natuurwerkdag plaats. 70 Nederlandse en Duitse vrijwilligers voerden beheersmaatregelen uit in het nationaal park de Meinweg Roerdalen. De natuurwerkdag wordt in samenwerking met Staatsbosbeier Regio Zuid georganiseerd.



Natuurwerkdag 2008

Grensparkdag 2008



Naturparktag 2008

Onder regie van het Naturpark Schwalm-Nette werd op 31 augustus de Naturparkdag 2008 georganiseerd met het thema „Veelzijdige natuur en cultuur in het Grenspark Maas-Swalm-Nette“. Vanuit het netwerk van de bezoekerscentra namen 10 centra deel aan de dag o.a. met exposities, lezingen, en excursies.

Onderwijsprogramma “Over de Grens”

Het onderwijsprogramma “Over de Grens” voor Nederlandse en Duitse basisscholen werd in 2008 gerealiseerd. Centraal in het programma staan natuur, landschap en de cultuurgeschiedenis van het Grenspark Maas-Swalm-Nette. Het lesmateriaal wordt thans geproduceerd, zodat de komende maanden met de werving op de scholen kan worden begonnen. Het onderwijsprogramma geeft de scholieren de mogelijkheid de geschiedenis en betekenis van het Grenspark te leren. Daarbij komen in het bijzonder de vakken geschiedenis, geografie en biologie aan bod.



Onderwijsprogramma „Over de Grens“

Excursieprogramma 2008

In 2008 werden aan weerszijden van de grens in totaal 605 evenementen op internet aangeboden en via de drie excursiegidsen met een totale oplage van 30.000 exemplaren tweetalig gepubliceerd. 40 % van de evenementen werden aan Nederlandse zijde aangeboden en 60 % aan Duitse zijde. In vergelijking met het voorafgaande jaar (32 % NL en 68 % D) is het aanbod evenwichtiger geworden. Het gemiddelde aantal deelnemers aan de evenementen bedroeg in 2008 18 personen. Indien de grote evenementen, zoals de natuurparkdag en de wandel- en fietsdagen, worden meegerekend namen in 2008 ca. 30.000 personen deel aan de evenementen. In december werd de nieuwe excursiegids voor het voorjaar 2009 met 183 evenementen gepubliceerd. Het evenementenprogramma is steeds actueel te vinden op de internetsite van het Grenspark www.grenspark-msn.nl. De publicatie van de excursiegids na afloop van het project werd in 2008 en 2009 mogelijk door de door het algemeen bestuur besloten verhoging van de deelnemersbijdrage.



Geführte Wanderung im Naturpark

Afsluitende bijeenkomst INTERREG IIIA „Maas-Swalm-Nette in de picture“



Op 21 mei vond de afsluitende bijeenkomst met de begeleidende klankbordgroep plaats, bestaande uit vertegenwoordigers van de gemeenten en de toeristische organisaties. De resultaten werden gepresenteerd en de voortzetting van de activiteiten in de toekomst. Met de financiële verantwoording en de eindrapportage voor de euregio rijn-maas-noord werd het project in juni ook formeel afgesloten. De verschillende deelprojecten worden door het Grenspark Maas-Swalm-Nette in nauwe samenwerking met het Naturpark Schwalm-Nette en andere partners voortgezet.

4.2 INTERREG IIIA-project “Vochtige Ecologische Verbinding Maas-Swalm-Nette”

Ook dit project werd gefinancierd uit het INTERREG IIIA-programma van de euregio rijn-maas-noord. Doel was de versterking en ontwikkeling van de grensoverschrijdende ecologische verbindingen van vochtige natuurgebieden in het Grenspark Maas-Swalm-Nette. Het Grenspark Maas-Swalm-Nette was als aanvrager verantwoordelijk voor de inhoudelijke en financiële coördinatie. De projectpartners Kreis Viersen, Regionalforstamt Niederrhein, Staatsbosbeheer Regio Zuid, Stichting het Limburgs Landschap en de gemeente Roermond zorgden voor de uitvoering van de natuurontwikkelingmaatregelen. Om het project compleet

te kunnen uitvoeren werd de oorspronkelijke duur van het project met een half jaar verlengd. De eindrapportage is in bijlage 5 bijgevoegd.

Resterende maatregelen 2008

In 2008 werd door de Stichting het Limburgs Landschap in het Reigersbroek bij Montfort 15 ha voormalige landbouwgronden door de verwijdering van de bovenste teeltlaag ontwikkeld. Bovendien werd een haalbaarheidsstudie uitgevoerd voor het herstel van de kasteelgrachten van kasteel Montfort.



Natuurontwikkeling



Afvoer bovengrond Wolfsplateau

Na het succesvol uitvoeren van de maatregelen voor herstel van veenmoerassen in de natuurgebieden Blankwater en het Herkenboscher Venn werden in 2008 nog de resterende gronden door Staatsbosbeheer afgevoerd.

Door het Regionalforstamt Niederrhein werden in het natuurgebied Lüsekamp nog enkele maatregelen uitgevoerd voor de ontwikkeling van veenmoerassen. Als laatste maatregel werd bij het nieuwe uitkijkpunt in de Lüsekamp een informatiebord geplaatst.

Afsluiting project

Met de financiële verantwoording en de eindrapportage voor de euregio rijn-maas-noord werd het project in september 2008 formeel afgesloten. Als afsluitende manifestatie werden op 8 juni fiets- en wandeltochten langs de gerealiseerde maatregelen gehouden. Medewerkers van de bij het project betrokken organisaties waren ter plekke aanwezig om de natuurherstelmaatregelen te presenteren.

In totaal werden twee fietstochten en vier wandelingen gehouden. Ondanks vermelding in de pers en in het excursieprogramma was met 23 personen de deelname helaas niet geweldig.



Infopaneel Lüsekamp

4.3 INTERREG IIIA-project “Fliegerhorst Venlo“

Doel van het project was de betekenis en de geschiedenis van het voormalige militair vliegveld ‚Fliegerhorst Venlo‘ onder het publiek te brengen en de historische restanten van het vliegveld te behouden. Ook dit project werd gefinancierd uit het INTERREG IIIA-programma van de euregio rijn-maas-noord. Het Grenspark Maas-Swalm-Nette was als projecttrekker verantwoordelijk voor de coördinatie en financiële afwikkeling. Projectpartners waren de gemeente Venlo, de Stadt Straelen, de Stadt Nettetal en de grensoverschrijdende stichting “Ehemaliger Fliegerhorst Venlo e. V.”. Het project werd in april 2008 afgesloten.

Op dinsdag 8 januari zetten de burgemeesters van Venlo en Nettetal, de heren Bruls, Wagner en de heer Langer, plv. burgermeester Straelen, de eerste schop in de grond voor de start van de bouw van de centrale info- en herdenkingsplaats op de voormalige Fliegerhorst Venlo. Op 19 september 2008 werd het herdenkingsmonument officieel geopend. De bouw en de realisatie van het herdenkingsmonument werd door de heer Wolf Hartwig Kohte (bestuurslid Fliegerhorst Venlo e.V.) uitvoerig in een artikel voor het Heimatbuch van de Kreis Viersen 2009 gedocumenteerd.



Eerste schop in de grond herdenkingsmonument

Ook in 2008 werden door vrijwilligers van de stichting „ehemaligen Fliegerhorst Venlo e.V.“ vele excursies over het terrein van de voormalige Fliegerhorst georganiseerd. Ook na afloop van het project werden deze evenementen voortgezet en in het excursieprogramma van het grenspark Maas-Swalm-Nette opgenomen. Bovendien is de expositie over de Vliegerhorst Venlo verder te bezichtigen in de expositieruimte van de stichting in het Bundeswehrdepot Herongen. Voor de eindrapportage wordt naar bijlage 6 verwezen.



Opening herdenkingsmonument

5 Lopende projecten

5.1 Project „Edelherten binnen de robuuste verbinding Reichswald-Meinweggebied – grensoverschrijdende impuls voor natuur, recreatie en regionale ontwikkeling“



Het secretariaat coördineert dit project in opdracht en met financiële ondersteuning van de provincie Limburg, het MUNLV NRW en het MIN LNV. Doel van het project is te onderzoeken in hoeverre de ecologische draagkracht van de Robuuste Verbinding tussen het Reichswald en de Meinweg nu al voldoende is als leefgebied voor de eventuele herintroductie van edelherten. Aan het onderzoek in de betreffende grensregio namen het onderzoeksinstituut Alterra, het Regionalforstamt Niederrhein, de Forschungsstelle für Jagdkunde und

Wildschadenverhütung van de deelstaat NRW, Staatsbosbeheer Regio Zuid en de Stichting het Limburgs Landschap deel.

In augustus 2008 werd het tweetalige onderzoeksrapport (170 S.) gepubliceerd. De belangrijkste conclusie is, dat de kwaliteit van natuur en landschap in het nationaal park De Maasduinen en in het Grenspark Maas-Swalm-Nette nu al geschikt is voor een duurzame en levensvatbare populatie edelherten. De terugkeer van het edelhert biedt een nieuwe mogelijkheid voor natuurbeleving en kan bij een aan de omgeving aangepast bestand een economische meerwaarde voor de regio betekenen. Vanwege het ontbreken van ecologische verbindingen met de huidige edelhertleefgebieden in Nordrhein-Westfalen, is een spontane terugkeer niet mogelijk. Alleen door een actieve herintroductie kan het edelhert in het gebied terugkeren. Het Meinweggebied is volgens het onderzoeksrapport daarvoor het meest geschikt.



De publicatie van het onderzoeksrapport had de interesse van de landelijke media zowel in Nederland als in NRW.

Onderzoeksrapport edelhert

Op grond van de positieve resultaten van het onderzoek hebben Staatsbosbeheer Regio Zuid en het Regionalforstamt Niederrhein gezamenlijk de ambitie in 2010 met een praktijkproef herintroductie edelhert in het Meinweggebied te starten. In de vijf jaar durende praktijkproef kan de herintroductie ter plekke worden getest. Het Grenspark Maas-Swalm-Nette verrichtte vanaf september 2008 in opdracht van Staatsbosbeheer daartoe de grensoverschrijdende coördinatie.

Samen met externe partners en vertegenwoordigers van relevante belangenorganisaties zal in 2009 worden gezocht naar oplossingen voor mogelijke schade in de landbouw en voor de handhaving van de verkeersveiligheid. Bovendien zullen de met een herintroductie gepaard gaande voorwaarden nader worden uitgewerkt en zullen de benodigde vergunningen worden aangevraagd.

6 Projectacquisitie 2008

6.1 INTERREG IVA-project Natuur Grenzeloos Genieten

Al in 2007 werd door het secretariaat een projectaanvraag voorbereidt met het doel de langs de Nederlands-Duitse grens gelegen Natura 2000 gebieden en andere waardevolle cultuurlandschappen in hun samenhang aan een breder publiek te presenteren. Dit ook ter versterking van de regionale identificatie met de verschillende cultuurlandschappen in de grensregio's. Gepland was het project als Majeur Project ter subsidiering uit het INTERREG IVA programma "Duitsland – Nederland" in te dienen. Inhoud van het project was o.a. het ontwerpen en vermarkten van een wandel- en fietsroute langs de grens van de Dollard tot de Meinweg, een tweetalig excursieprogramma lang de gehele Nederlands-Duitse grens, de opleiding van grensoverschrijdende natuurgidsen en het opzetten van regionale grensoverschrijdende netwerken van informatie- en bezoekerscentra.

In november 2007 werden door de voor natuurbescherming verantwoordelijke ministers van de deelstaten Nordrhein Westfalen, Niedersachsen en Nederland een verklaring ondertekend voor grensoverschrijdende samenwerking op het gebied van natuur en landschap. Het voornoemde projectvoorstel werd daarbij als eerste concrete project genoemd.

In de loop van het afgelopen jaar bleek echter dat de ambities van de afzonderlijke subsidiegevers en projectpartners onvoldoende pasten. Om voor subsidiering in aanmerking te komen diende de projectinhoud zich meer te richten op de promotie en marketing van de natuurgebieden langs de grens en dienden de maatregelen gericht op de grensoverschrijdende milieueducatieve activiteiten te worden beperkt. Dit was voor de oorspronkelijke projectpartners de aanleiding zich uit het project terug te trekken. Daardoor was ook de financiële basis van het project niet meer aanwezig en werd vanwege de geringe kansen op succes van verdere acquisitie van dit project afgezien.

6.2 INTERREG IVA-project Nationaalparkregio de Meinweg

Het Meinweggebied was tot de uiteindelijke verdeling in 1822 gemeenschappelijk eigendom van twaalf Nederlandse en Duitse Kerspelen: Melick, Herkenbosch, Arsbeck, Birgelen, Ophoven, Steinkirchen, Vlodrop, Karken, Herten, Maasniel, Ober- en Niederkrüchten en van de steden Roermond en Wassenberg. De gemeenschappelijke geschiedenis is tot de dag van vandaag aan weerskanten van de grens in de naam voor het grensgebied terug te vinden. Doel van het project is de gemeenschappelijke cultuurgeschiedenis voor bewoners en bezoekers toegankelijk te maken en tegelijkertijd de natuurlijke potenties van het gebied tussen Roermond, Wassenberg, Wegberg en Niederkrüchten verder te ontwikkelen. Naast de ontwikkeling van grensoverschrijdende natuur en cultuurbelevingsroutes en de marketing ervan worden beheer en ontwikkeling van de natuurgebieden in eigendom van de overheden nationaal park conform grensoverschrijdend op elkaar afgestemd. Het Grenspark zal als projecttrekker de coördinatie op zich nemen. Projectpartners zullen o.a. de gemeentes Roerdalen, Roermond, Wassenberg, Wegberg, SBB Regio Zuid/NP De Meinweg, Regiofonds R&T Maasplassen/WCL en het RegionalForstamt Niederrhein zijn. De geplande begroting van het project bedraagt € 950.000, -. Het voorlopige projectplan is in bijlage 7 weergegeven.



Kerkdorpen van de Meinweg

6.3 INTERREG IVA People 2 People: cultuurhistorische route Brüggen-Beesel

De buurgemeenten Beesel en Brüggen kennen allebei een interessante cultuurgeschiedenis, waarvan vele getuigenissen nog in het cultuurlandschap zijn te zien. De beide gemeentes hebben het initiatief genomen hun cultureel erfgoed gemeenschappelijk in een grensoverschrijdende archeologisch-cultuurhistorische route te presenteren.



Schans nabij Beesel

Binnen het project is gepland een cultuurhistorische route op te zetten, deze in een boekje te publiceren, gidsen op te leiden en op scholen het cultureel erfgoed te presenteren. Projecttrekker is de gemeente Beesel, projectpartners zijn de gemeente Brüggen en de Rijksdienst voor Archeologie, Cultuurlandschap en Monumenten (RACM). Het secretariaat van het Grenspark Maas-Swalm-Nette ondersteunt de gemeenten bij de coördinatie en de formulering van de subsidieaanvraag uit het INTERREG IVA programma People2People van de euregio rij-n-maas-noord. De kosten van het project bedragen ongeveer € 51.000, -.

7 Overige

7.1 Visie Grenspark Maas-Swalm-Nette

Staatsbosbeheer regio Zuid heeft een studie in opdracht gegeven om de economische waarde van natuur en landschap van het Meinweggebied in beeld te brengen. De resultaten van de studie worden 2009 verwacht. Deze studie kan eventueel grensoverschrijdend voor het Grenspark Maas-Swalm-Nette worden uitgebreid. Doel daarbij is te onderzoeken welke rol het Grenspark in de toekomst kan spelen bij de economische ontwikkeling van recreatie en toerisme. De kosten van een dergelijke vervolgstudie bedragen € 30.000, -.

7.2 Europese samenwerking

Door de Europarc Federation is het Duits-Nederlands Grenspark Maas-Swalm-Nette in 2007 vanwege de voorbeeldige grensoverschrijdende samenwerking het Europese Certificaat „Transboundary Parks – following nature’s design“ verleend. Naar aanleiding van het certificaat bracht in juli 2008 een delegatie van de SNV Montenegro een vierdaags werkbezoek aan het Grenspark met het doel de grensoverschrijdende samenwerking op het gebied van natuur en landschap, recreatie en toerisme en de milieueducatie nader te leren kennen.

Intussen zijn in Europa 6 grensregio’s als Transboundary Parc gecertificeerd. Ter versterking van het netwerk van deze parken en de grensoverschrijdende Europese samenwerking hebben de gecertificeerde natuurparken van Europarc Federation een uitnodiging ontvangen voor de deelname aan een bijeenkomst met deze parken. Het Grenspark Maas-Swalm-Nette zal deelnemen aan de in 2009 geplande bijeenkomst.

De Kreis Viersen is vanaf 2007 partnerregio van de regio Panevezys gelegen in het noorden van het land Litouwen. In het kader van deze Europese samenwerking wordt door het Biologisch Station Krickenbecker Seen en het Duitse Naturpark Schwalm-Nette een projectidee uitgewerkt om samen met partners uit Litouwen en eventuele ander Europese partners een gemeenschappelijk project uit te voeren. Doel van het project is het uitwisselen van ervaringen tussen de verschillende Europese regio’s op het gebied van behoud en ontwikkeling van natuur en landschap en recreatie en toerisme. Het Grenspark Maas-Swalm-Nette werd verzocht de mogelijkheden voor de financiering via een INTERREG IV C project nader te onderzoeken en de eventuele coördinatie op zich te nemen.

Roermond, maart 2009