



JAARVERSLAG 2005

**Openbaar lichaam Duits-Nederlands Grenspark
Maas-Swalm-Nette**



Inhoudsopgave

<u>1</u>	<u>INLEIDING</u>	<u>1</u>
<u>2</u>	<u>OPENBAAR LICHAAM DUIJS-NEDERLANDS GRENSPARK MAAS-SWALM-NETTE 1</u>	
2.1	SAMENSTELLING ALGEMEEN BESTUUR	1
2.2	VERGADERINGEN ALGEMEEN BESTUUR	1
2.3	PERSONEEL EN KANTOOR	2
2.4	WIJZIGING “OVEREENKOMST TUSSEN DE REGERING VAN HET KONINKRIJK DER NEDERLANDEN EN DE REGERING VAN DE DEELSTAAT NORDRHEIN-WESTFALEN BETREFFENDE SAMENWERKING BIJ DE STICHTING EN INRICHTING VAN HET GRENSPARK MAAS-SWALM-NETTE”	2
2.5	EVALUATIE OPENBAAR LICHAAM DUIJS-NEDERLANDS GRENSPARK MAAS-SWALM-NETTE 2002-2005	2
<u>3</u>	<u>VOORLICHTING EN COMMUNICATIE</u>	<u>3</u>
3.1	BROCHURE	3
3.2	INTERNET EN REDACTIESYSTEEM	3
3.3	TOPOGRAFISCHE BASISKAART VAN HET GRENSPARK MAAS-SWALM-NETTE	5
3.4	WANDELKAARTEN (1:25.000) GRENSPARK MAAS-SWALM-NETTE	5
3.5	AGROTOERISME	5
3.6	OVERIGE VOORLICHTINGSACTIVITEITEN	5
<u>4</u>	<u>LOPENDE PROJECTEN</u>	<u>5</u>
4.1	INTERREG IIIA-PROJECT “GRENSPARK MAAS-SWALM-NETTE IN DE PICTURE” (MIP)	5
4.2	INTERREG IIIA-PROJECT “BIOTOOPONTWIKKELING TUSSEN HET NATIONAAL PARK DE MEINWEG EN HET NATUURGEBIED BRACHTER WALD”	8
4.3	INTERREG IIIA-PROJECT “VOCHTIGE ECOLOGISCHE VERBINDING MAAS-SWALM- NETTE”	8
4.4	PROJECT: EDELHERTEN BINNEN DE ROBUUSTE VERBINDING REICHSWALD-MEINWEGGEBIED – GRENDOVERSCHRIJDENDE IMPULS VOOR RECREATIE, NATUUR EN HET LANDELIJK GEBIED.	10
<u>5</u>	<u>PROJECTACQUISITIE</u>	<u>10</u>
5.1	INTERREG IIIA-PROJECT “VLIJGERHORST VENLO“	10
5.2	INTERREG IIIA PEOPLE2PEOPLE „SUCCESVOL DUURZAAM WERKEN IN HET GRENSPARK MSN“	10
5.3	OVERIGE PROJECTTHEMA’S 2005	11
	<u>BIJLAGE 1 - LEDENLIJST ALGEMEEN BESTUUR VAN HET OPENBAAR LICHAAM DUIJS-NEDERLANDS GRENSPARK MAAS-SWALM-NETTE.....</u>	<u>12</u>
	<u>BIJLAGE 2 - OVERZICHT VAN DE VOORLICHTING- EN COMMUNICATIEACTIVITEITEN 2005.....</u>	<u>16</u>

1 Inleiding

Op grond van art. 14, lid 1 van de gemeenschappelijke regeling van het openbaar lichaam Duits-Nederlands Grenspark Maas-Swalm-Nette verstrekt het algemeen bestuur aan de deelnemers verslag van de activiteiten gedurende het voorafgaande jaar.

In dit jaarverslag zijn de in het jaar 2005 uitgevoerde werkzaamheden en activiteiten van het Duits-Nederlands Grenspark Maas-Swalm-Nette weergegeven. Het jaarverslag 2005 zal op 8 mei 2006 ter vaststelling aan het algemeen bestuur worden aangeboden.

2 Openbaar lichaam Duits-Nederlands Grenspark Maas-Swalm-Nette

2.1 Samenstelling algemeen bestuur

Bij de Duitse leden van het algemeen bestuur vonden in 2005 geen wisselingen plaats.

Aan Nederlandse zijde traden de volgende veranderingen op.

Opvolger van burgemeester **drs. T.F.M. Rongen** van de gemeente Thorn als plaatsvervangend lid van het algemeen bestuur werd burgemeester **mr. dr. A.H.A. Lutters**.

Wethouder mevr. **J.H. Bours-Vogels** werd opvolger van wethouder de heer **P.L.J. Prejean** als plaatsvervangend lid van het algemeen bestuur voor de gemeente Maasbracht.

Het actuele overzicht van de leden van het algemeen bestuur is in bijlage 1 opgenomen.

2.2 Vergaderingen algemeen bestuur

De 6e vergadering van het algemeen bestuur die eigenlijk in november 2004 nog had moeten plaatsvinden werd op 16 februari 2005 gehouden. De reden van uitstel was, dat de Duitse leden die in het algemeen bestuur het Duitse Zweckverband Naturpark Schwalm-Nette vertegenwoordigen, pas op 15 november werden gekozen en daardoor de uitnodiging voor de vergadering op die zelfde middag dus niet tijdig kon plaatsvinden.

De vergadering in februari 2006 stond voor het eerst onder voorzitterschap van de heer Peter Ottmann die ook de overige nieuwe Duitse bestuursleden uitdrukkelijk begroette.

Na afloop van de vergadering werd door wethouder IJff van de gemeente Roermond een uiteenzetting gegeven over de betekenis van de Maas en de Maasplassen voor recreatie en natuur en over de hoogwaterproblematiek langs de Maas.

De 7e vergadering van het algemeen bestuur vond plaats op 2 mei 2005 in aansluiting op de bestuursvergadering van het Naturpark Schwalm-Nette, dat in verband met het 40 jarig jubileum van het Naturpark een feestelijk tintje kende.

Het jaarverslag 2004, het aangepaste werkplan 2005 en de geactualiseerde begroting 2005 werden besloten en het dagelijks bestuur werd gedechargeerd.

Tijdens de 8e vergadering, op 16 november 2005, werd het werkplan 2006 en de begroting 2006 vastgesteld. Bovendien werd besloten de hoogte van de bijdrage van de deelnemers en de verdeling ervan aan Nederlandse zijde in verband met de komende gemeentelijke herindeling Midden-Limburg met ingang van 2007 aan te passen.

2.3 Personeel en kantoor

Personeel

Naast de secretaris (36 uur/week) is de wetenschappelijk medewerkster en projectcoördinatrice mevr. Silke Weich (deeltijd, 20 uur/week) in vaste dienst aangesteld. In verband met de benodigde personeelsinzet binnen de verschillende INTERREG IIIA-projecten kon de werktijd van mevr. Weich in 2005 (tijdelijk tot voorlopig eind 2006) met 10 uur/week worden verhoogd.

Huisvesting en kantoor in het GroenHuis

Met de beëindiging van het vijfjarig huurcontract van de huurders in het GroenHuis in december 2005, liep ook het onderhuurcontract van het Grenspark Maas-Swalm-Nette en de Stichting Ons WCL af.

Vanaf 1 januari zal het openbaar lichaam Grenspark MSN eveneens als zelfstandig huurder in het GroenHuis participeren. De Stichting GroenHuis, bestaande uit de in het GroenHuis aanwezige organisaties kwam in 2005 in principe met de gemeente Roermond overeen het huurcontract voor een volgende periode van vijf jaar te verlengen.

De schriftelijke bevestiging in de vorm van een ondertekend huurcontract dient nog te geschieden.

2.4 Wijziging “Overeenkomst tussen de Regering van het Koninkrijk der Nederlanden en de Regering van de deelstaat Nordrhein-Westfalen betreffende samenwerking bij de stichting en inrichting van het Grenspark Maas-Swalm-Nette”

De wijziging van bovengenoemde overeenkomst tussen NRW en Nederland werd noodzakelijk, omdat de oorspronkelijke overeenkomst uit 1977 de mogelijkheid voor een samenwerking in de vorm van een grensoverschrijdend openbaar lichaam niet voorzag. Eerst met de in 1991 in Isselburg-Anholt gesloten “Overeenkomst tussen het Koninkrijk der Nederlanden, de Bondsrepubliek Duitsland, het Land Niedersachsen en het Land Nordrhein-Westfalen inzake grensoverschrijdende samenwerking tussen territoriale gemeenschappen of autoriteiten” werd de grensoverschrijdende samenwerking langs de Nederlands/Duitse grens in de vorm van een openbaar lichaam mogelijk.

Ten behoeve van de wijziging van de bovengenoemde overeenkomst uit 1977 heeft het Land Nordrhein-Westfalen een voorstel tot wijziging aan het Ministerie van Buitenlandse Zaken gezonden. In 2005 werd de inhoud van de overeenkomst tussen medewerkers van het Ministerie BUZA en het Ministerie van milieu, natuur, landbouw en consumentenzorg (MUNLV) nader afgestemd. Aansluitend daarop werd het wijzigingsvoorstel voor verdere afhandeling formeel aan de Nederlandse Minister van Buitenlandse Zaken in Den Haag gestuurd.

2.5 Evaluatie openbaar lichaam Duits-Nederlands Grenspark Maas-Swalm-Nette 2002-2005

Op grond van art. 35 van de gemeenschappelijke regeling van het openbaar lichaam Duits-Nederlands Grenspark Maas-Swalm-Nette dient binnen een periode van drie jaar na inwerkingtreding van de gemeenschappelijke regeling een evaluatie te geschieden van de in

de artikelen 7 (doel, taken en bevoegdheden) en 28 (geldmiddelen) geformuleerde bepalingen. De evaluatie dient in schriftelijk vorm door het algemeen bestuur te worden besloten en aan de deelnemers te worden toegezonden.

Aangezien de oprichting van het Grenspark in 2002 plaats vond, werd in 2005 de voornoemde evaluatie uitgevoerd.

Daartoe werd door het algemeen bestuur in februari de evaluatiecommissie onder voorzitterschap van de heer Dr. Hachen ingesteld.

Het door de evaluatiecommissie opgestelde evaluatieverslag werd in de meivergadering door het algemeen bestuur in concept vastgesteld. Het concept-evaluatieverslag werd in de zomer voor commentaar aan de deelnemers van het openbaar lichaam gezonden.

Aangezien door de deelnemers geen inhoudelijke veranderingen werden voorgesteld, kon het evaluatierapport tijdens de vergadering van het algemeen bestuur in november ongewijzigd worden vastgesteld. De evaluatiecommissie werd vervolgens ontbonden. Het vastgestelde evaluatierapport werd ter kennisname aan de deelnemers van het openbaar lichaam Grenspark Maas-Swalm-Nette toegezonden.

In het kader van de evaluatie werd in samenhang met het aflopen van subsidies in 2006 een subsidiemodel voor de periode 2006-2010 ontworpen, waarbij de jaarlijkse kosten van het secretariaat ter hoogte van 190.000,- € voor een kwart worden gesubsidieerd door de Nederlandse rijks- en provinciale overheden, een kwart door de deelstaat NRW, een kwart door de deelnemers en de regio en een kwart uit inkomsten uit projectmiddelen.

Uit de gevoerde gesprekken met vertegenwoordigers van het Ministerie LNV en de provincie Limburg hebben deze hun bereidheid voor de subsidiëring van het secretariaat voor de periode van 2007-2010 op basis van voornoemd model intussen in principe toegezegd.

3 Voorlichting en communicatie

3.1 Brochure

De in 2003 gerealiseerde brochure over doel en samenwerkingsvorm van het openbaar lichaam Grenspark Maas-Swalm-Nette wordt nog steeds als communicatiemiddel ingezet naast de binnen de hieronder genoemde projecten ontwikkelde publicaties en communicatiemiddelen, bijv. de excursiekalender, brochure netwerk van de 21 bezoekerscentra etc.

3.2 Internet en redactiesysteem

De tweetalige internetpresentatie werd in het afgelopen jaar regelmatig geactualiseerd en verder uitgebouwd. Er werd een module naar het voorbeeld van het netwerk van de bezoekerscentra gecreëerd voor de presentatie van agrotouristische bedrijven in het Grenspark Maas-Swalm-Nette (vergl. 3.5). Intussen wordt dit forum reeds door meer dan 40 bedrijven benut.

Van de mogelijkheid voor de aanbieders van de evenementen de relevante gegevens met behulp van het redactiesysteem zelf in te voeren wordt steeds meer gebruik gemaakt. Verder werd het redactiesysteem zodanig uitgebreid, dat de aanbieders direct na de doorvoering van het evenement de gegevens ten behoeve van het monitoren online kunnen invoeren.

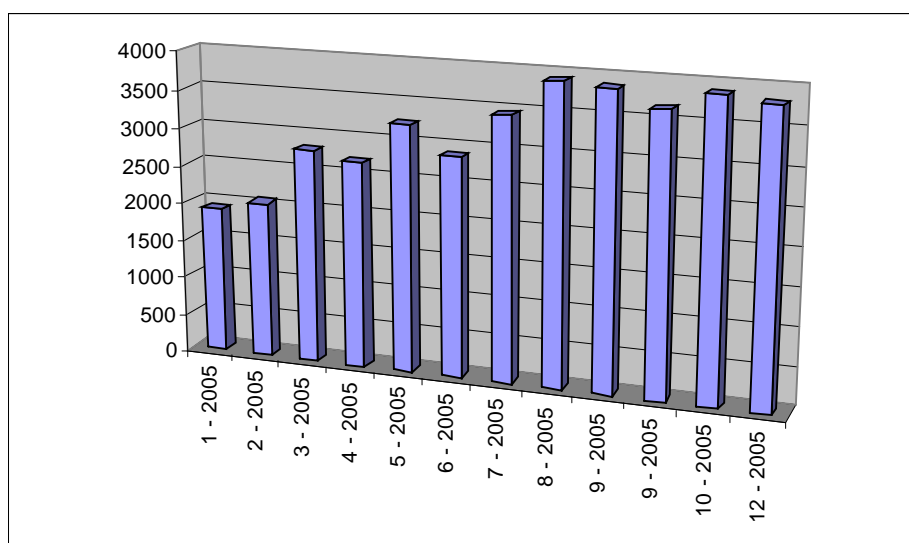
Daarmede werd de mogelijkheid geschapen een actueel overzicht bij te kunnen houden van de deelname en doorvoering van de afzonderlijke evenementen.

In tabel 1 en grafiek 1 is het maandelijks aantal bezoeken aan de internetsite Maas-Swalm-Nette in 2005 weergegeven. In vergelijking met het voorafgaande jaar neemt het maandelijks aantal bezoeken op de site nog steeds toe.

Tabel 1: Aantal bezoeken op de internetsite www.grenspark-msn.nl / www.naturpark-msn.de in 2005.

Maand	Aantal bezoeken per maand in 2004	Aantal bezoeken per maand in 2005	Gemiddeld aantal bezoeken per dag in 2005
januari	828	1927	62
februari	1246	2049	73
maart	1354	2806	91
april	1548	2694	90
mei	2041	3241	105
juni	1881	2882	96
juli	2109	3450	111
augustus	2628	3917	126
september	1909	3878	129
oktober	1795	3667	118
november	1765	3887	130
december	1508	3820	123
totaal	19.104	32.218	105

Grafiek 1 Weergave van het aantal bezoeken per maand op de site in 2005



3.3 Topografische basiskaart van het Grenspark Maas-Swalm-Nette

De topografische kaart (1:50.000) met de begrenzing van het ambtsgebied van het Grenspark Maas-Swalm-Nette werd in januari 2004 geproduceerd. De kaart wordt via de toeristische organisaties, de bezoekerscentra en tijdens grotere evenementen zoals beurzen ter verkoop aangeboden. De basisgegevens en opmaak van de kaart werden bij de productie van communicatiemiddelen in het kader van enkele INTERREG-projecten opnieuw benut.

3.4 Wandelkaarten (1:25.000) Grenspark Maas-Swalm-Nette

De keuze en de inventarisatie van de ligging van de wandelroutes per gemeente is in 2005 ook in Nederland afgesloten. De eerste kaart voor het noordelijke deel werd intussen in proef gedrukt en gecontroleerd. De proefdrukken voor de 2^e en 3^e kaart voor het zuidelijke deel, worden thans door de topografische dienst NRW opgemaakt.

3.5 Agrotourisme

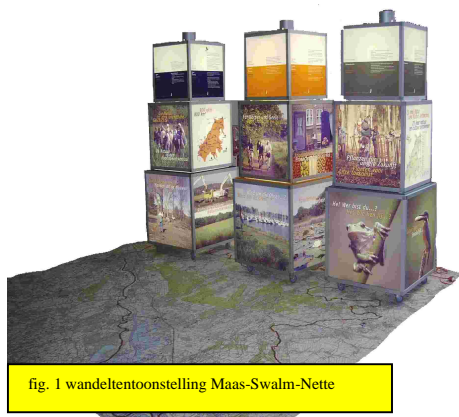
In februari 2005 werd in Brüggem een Duits-Nederlandse informatiebijeenkomst georganiseerd met als thema agrotourisme en marketing van streekproducten. Daartoe werden agrarische bedrijven uitgenodigd die op hun bedrijf een toeristisch-recreatieve functie vervullen, zoals boerderijcamping, vakantiehuisjes, boerderij-dagcafé, boerderijwinkel etc.

Doel van de bijeenkomst was om door middel van een informatie-uitwisseling tussen Nederlands en Duitse bedrijven met een agrotouristische functie een grensoverschrijdende samenwerking tot stand te brengen.

Aan de bijeenkomst namen 20 personen deel. Als eerste resultaat van de bijeenkomst werd de gemeenschappelijke presentatie op de internetsite van het Grenspark Maas-Swalm-Nette gerealiseerd. Daarmede wordt niet alleen de marketing van de afzonderlijke bedrijven versterkt, maar ook het toeristisch recreatieve aanbod in het Grenspark. Tevens wordt de grensoverschrijdende samenwerking binnen de agrarische sector gestimuleerd. Op het ogenblik worden reeds meer dan 40 bedrijven op de internetsite gepresenteerd.

3.6 Overige voorlichtingsactiviteiten

De overige in het jaar 2005 uitgevoerde voorlichtingsactiviteiten van het Grenspark Maas-Swalm-Nette zijn in tabelvorm in bijlage 2 weergegeven.



4 Lopende projecten

4.1 INTERREG IIIA-project "Grenspark Maas-Swalm-Nette in de picture" (MIP)

Doel van het project is het opzetten en intensiveren van grensoverschrijdende evenementen en activiteiten voor bewoners en bezoekers van het Grenspark.

Formele projecttrekker is de Regio Noord- en Midden-Limburg. Het Grenspark Maas-Swalm-Nette werkt binnen de verschillende deelprojecten

mee en verzorgt bovendien de algehele coördinatie, de verslaglegging en de financiële afwikkeling van het project. Projectpartners zijn het Naturpark Schwalm-Nette, het IVN Consulentschap Limburg, Staatsbosbeheer Regio Zuid en de Regio Noord- en Midden-Limburg. De werkzaamheden binnen de verschillende deelprojecten zijn hieronder kort weergegeven.

4.1.1 Transportabele expositie over het Grenspark Maas-Swalm-Nette (MIP 1)

2005 werd het ontwerp gerealiseerd voor de productie van een transportabele expositie. De productie is voor januari 2006 voorzien. De expositie zal voor het eerst in maart 2006 worden gepresenteerd. De opening is voorzien in het Euregiohuis van de euregio rijn-maas-noord in Mönchengladbach. Zie fig. 1.

4.1.2 Netwerk samenwerkende informatie- en bezoekerscentra (MIP 2)



fig. 2 Workshop op 23 november
foto: Dieter Rausch

Er werden in 2005 twee bijeenkomsten van het netwerk georganiseerd. Inhoudelijke thema's waren de evaluatie en de voorbereiding van de activiteiten, van de verschillende centra in het kader van de jaarlijkse Grensparkdag. Bovendien werden nadere afspraken gemaakt voor de intensivering van de samenwerking. Daartoe werd een workshop "kennismanagement" gehouden (zie fig. 2). Hierbij werden de sterktes van de afzonderlijke centra weergegeven en een overzicht gemaakt van de aanwezige expertise,

materialen en tentoonstellingen per inrichting. Met behulp van dit overzicht kunnen de netwerkdeelnemers direct gebruik maken van kennis en materialen van de andere aangesloten centra.

4.1.3 Jaarlijkse grensoverschrijdende boomfeestdag (MIP 3)

In maart 2005 werden door 60 leerlingen van de Katholieke Basisschool Hehn en de Basisschool de Achtbaan in Melick in het Hardter Wald Beuken en Douglassparren in Mönchengladbach geplant. De plantactiviteiten vonden plaats onder leiding van de boswachter van de Stadt Mönchengladbach. Verder werd aan de plantactie medewerking verleend door het Staatsbosbeheer Regio Zuid, het IVN Consulentschap Limburg, het Forstamt Mönchengladbach, het Naturpark Schwalm-Nette en de gemeente Roerdalen.

Binnen het deelproject boomfeestdag werd op 5 november door kinderen, jongeren en volwassenen gezamenlijk grensoverschrijdend natuurbeheersmaatregelen uitgevoerd op de heide in het Nationaal Park De Meinweg (zie fig. 3).

In Nederland is het intussen een traditie dat op de eerste zaterdag in november de „Natuurwerkdag“ wordt georganiseerd, waarbij vrijwilligers gezamenlijk de handen uit de mouwen steken om natuurbeheersmaatregelen uit te voeren. In de provincie Limburg worden de activiteiten op deze dag gecoördineerd door de Stichting IKL. De projectgroep heeft zich bij dit initiatief aangesloten om dit project ook over de grens te brengen.



fig. 3 Natuurwerkdag op 5 november

Daarom werd met de deelnemers `s ochtends aan de Nederlandse kant en `s middags aan de Duitse kant gewerkt. Dankzij de Nederlandse en Duitse vrijwilligers konden opkomende struiken en dennen op een aanzienlijke oppervlakte heide worden verwijderd.

4.1.4 Grensparkdag 2005 (MIP 4)



In dit jaar werd in samenwerking tussen het IVN Consulentschap Limburg, het Naturpark Schwalm-Nette en het Grenspark Maas-Swalm-Nette voor de 7^e keer de Grensparkdag georganiseerd.

Onder het motto „Water is leven in het Grenspark Maas-Swalm-Nette“ werden op 28 augustus op drie verschillende locaties in het Grenspark (Heel in Nederland en Wachtendonk en Wildenrath in Duitsland) activiteiten georganiseerd (zie fig. 3). Bovendien werden door een aantal bezoekerscentra afzonderlijke activiteiten aangeboden. Voor het

thema water werd gekozen omdat het een belangrijk element in de ontwikkelingsgeschiedenis van het Grenspark is.

De verschillende activiteiten op de in totaal 12 locaties tijdens de Grenspark werden door ca. 2300 personen bezocht.

4.1.5 Milieueducatie (MIP 5)

Het binnen dit deelproject uitgewerkte tweetalige leerprogramma voor basisscholen bevindt zich in de uitvoeringsfase. Daarbij wordt de inhoud als e-learning programma uitgewerkt. Parallel daaraan zijn opdrachten geformuleerd voor veldwerk tijdens een velddagbezoek aan het Grenspark.

4.1.6 Excursieprogramma 2005 (MIP 6)

In totaal werden in 2005 517 evenementen tweetalig op de website en via de excursieboekjes aangeboden. De drie geproduceerde excursieboekjes hadden een oplage van 10.000 exemplaren uitgave. Het gemiddeld aantal deelnemers aan een evenement bedroeg ook in 2005 ongeveer 20 personen. Inclusief de grotere manifestaties namen meer dan 60.000 personen deel aan de in de excursiekalender gepresenteerde evenementen.

Ook in 2005 vonden tweederde van de evenementen in Duitsland plaats en eenderde in Nederland. Daarmede kon de in 2004 gerealiseerde toename van het Nederlandse aandeel aan evenementen in 2005 op gelijke hoogte worden gehouden.

Het redactiesysteem werd zodanig verder ontwikkeld, dat de referenten nu zelf hun statistische gegevens (aantal en nationaliteit deelnemers) aan de evenementen kunnen invoeren. Daarmee kunnen de resultaten steeds automatisch en actueel worden samengevat. Bovendien werd met de verdere ontwikkeling van het redactiesysteem een aanzienlijke vereenvoudiging in de administratie van de evenementen gerealiseerd.

In december 2005 werd het excursieprogramma voor de periode januari tot en met mei 2006 met 219 evenementen gepubliceerd. Het actuele excursieprogramma is te vinden op het internet onder: <http://www.grenspark-msn.nl/index/lang/nl/top1/Activiteiten>.

Dat het internet een steeds grotere rol speelt in de informatievoorziening over evenementen in het Grenspark blijkt niet alleen uit de algehele toename van het aantal bezoeken op de site van

het Grenspark, maar vooral ook de hoge aantallen bezoeken op de site in lange weekenden en de vakanties.

4.1.7. Marketing artikelen (MIP 7)

De in voorgaande jaren geproduceerde marketing artikelen werden ook dit jaar bij de verschillende voorlichtingsactiviteiten benut en verspreid.

4.1.8 Coördinatie en financiële afwikkeling (MIP 8)

Naast de verslaglegging over de voortgang van het project in kwartaalrapportages werd de afwikkeling van de kosten en de declaraties van de afzonderlijke projectpartners gecoördineerd en aan de Regio Noord- en Midden-Limburg als projecttrekker aangeleverd. Het project verloopt volgens de planning en zal in 2007 worden beëindigd.

4.2 INTERREG IIIA-project “Biotopontwikkeling tussen het Nationaal Park De Meinweg en het natuurgebied Brachter Wald”



fig. 4 maatregels bij Roermond

Binnen dit INTERREG IIIA-project, dat door de gemeente Roermond en de Kreis Viersen in samenwerking met andere partners wordt doorgevoerd, voert het Grenspark in opdracht van de gemeente Roermond een deel van de voorlichtingsactiviteiten uit.

Het project is daartoe op de website van het Grenspark Maas-Swalm-Nette weergegeven. Deze presentatie wordt regelmatig geactualiseerd. Bovendien wordt aan de vergaderingen van de projectgroep deelgenomen en worden de verslagen vertaald. Figuur 4 toont de maatregels in het natuurgebied “Het Veen” tussen Roermond en de grens. De bovenste voedselrijke laag wordt afgegraven, zodat zich op de voedselarme zandgronden heide en schaalgraslanden kunnen ontwikkelen. Het gebied ligt direct naast het Duitse natuurgebied Lüsekamp.

4.3 INTERREG IIIA-project “Vochtige ecologische Verbinding Maas-Swalm-Nette”

Nadat het project eind 2004 door de euregio rij-n-maas-noord werd goedgekeurd kon in januari met de uitvoering van het project worden begonnen.

Doel van het project is de versterking en de verdere ontwikkeling van de grensoverschrijdende ecologische verbindingen van de natte natuur in het Duits-Nederlands Grenspark.



fig. 5 D-NL projectgroep op locatie

Het Grenspark Maas-Swalm-Nette is als projecttrekker verantwoordelijk voor de inhoudelijke coördinatie en financiële afwikkeling van het project. De verslaglegging in de vorm van kwartaalrapportages en de afwikkeling van de subsidies en kosten en declaraties van de projectpartners behoorden in 2005 tot de werkzaamheden. De vorderingen binnen de deelprojecten in 2005 zijn hieronder kort weergegeven.

Deelproject 1 NSG Heidemoore (projectpartner Kreis Viersen)

In 2005 werden de benodigde waterhuishoudkundige en overige ontheffingen aangevraagd voor het herstel van twee heidevennen en werd de openbare aanbesteding van de uit te voeren maatregelen voorbereid. De uitvoering is in 2006 en 2007 gepland.

Deelproject 2 NSG Lüsekamp/Boschbeekdal (projectpartner Forstamt MG)

Ook voor de binnen dit deelproject aan te leggen drie poelen werden de benodigde ontheffingen aangevraagd en werd de openbare aanbesteding van de uit te voeren maatregelen voorbereid. Ook de op de eigendomsgronden van de deelstaat NRW geplande maatregelen in het natuurgebied Lusekamp zullen in 2006 en 2007 worden uitgevoerd.

Deelproject 3 Swalmdal (projectpartner Gemeinde Swalmen)

In 2005 werden de geplande maatregelen (herstel van 8 poelen in het dal van de Swalm door verwijderen houtopslag, vastleggen van oevers en verwijderen bagger) grotendeels uitgevoerd. ~~Het resultaat van het poelenherstel werd op ktgruppe in Anschluss an ihre Sitzung besichtigt~~

Deelproject 4 Blankwater (projectpartner Staatsbosbeheer Regio Zuid)

In 2005 werden de benodigde ontheffingen voor de natuurontwikkeling aangevraagd en maatregelen gedetailleerd uitgewerkt. De opdrachtverlening voor de uitvoering van het natuurherstel is in 2006 gepland.

Deelproject 5 De Meinweg (projectpartner Staatsbosbeheer Regio Zuid)

In 2005 werden de voorbereidingen getroffen voor de realisatie van meerdere poelen. Bovendien werd ter verbetering van de wandelroutestructuur materiaal aangeschaft voor een veeerooster en een houten brug.

Deelproject 6 Vlootbeek (projectpartner Stichting het Limburgs Landschap)

In 2005 werd met de voorbereidingen voor de uitvoering van de maatregelen voor het beekherstel in de Vlootbeek begonnen. Daartoe behoorden o.a. het verwijderen van prikkeldraadasters, verwijderen houtopslag, grasmaaibeheer o.a. in het deelgebied Rozendaal. Ter beoordeling van de hoeveelheid bovengrond die ten behoeve van de natuurontwikkeling te verwijderen is, werden meerdere bodemonster op hun voedselrijkdom geanalyseerd.

Deelproject 7 Voorlichting (projectpartner Naturpark MSN)

Internet

Vanaf begin januari wordt het project op de website gepresenteerd en regelmatig geactualiseerd.

Overzichtskaart Vochtige Ecologische Verbinding

Als communicatiemiddel werd een overzichtskaart ontwikkeld, waarop de ligging van de projectgebieden binnen de vochtige ecologische hoofdstructuur is weergegeven. De druk van de uitgave van 2000 exemplaren is voor eind januari 2006 gepland. De kaart is gebaseerd op de gegevens en topografie (1:50.000) van de grensoverschrijdende basiskaart met de ligging van het Grenspark die in 2004 werd geproduceerd.



Excursie voor de natuur- en landschapsgidsen

Op 19 november werd een excursie georganiseerd voor de Duitse en Nederlandse natuur en landschapsgidsen die regelmatig evenementen in het kader van de excursiegids aanbieden (zie fig. 6). Tijdens deze excursie werden de gidsen uitvoerig geïnformeerd over de inhoud en uit te voeren maatregelen van het project Vochtige Ecologische Verbinding. Daarmede kunnen zij als multiplicator in de voorlichting over het project dienen.

fig. 6 natuurgidsen

4.4 Project: edelherten binnen de robuuste verbinding Reichswald-Meinweggebied – grensoverschrijdende impuls voor recreatie, natuur en het landelijk gebied.

Het Grenspark is coördinator en draagt zorg voor de financiële afwikkeling van dit project. Met het opstellen van de conceptrapportage in 2005 werd de eerste projectfase, het ecologische onderzoek en maatschappelijk draagvlak afgesloten. Na de eindredactie in de projectgroep zal het rapport in 2006 worden gepubliceerd. Het project werd tijdens de 8^e vergadering van het algemeen bestuur uitvoerig gepresenteerd.

5 Projectacquisitie

5.1 INTERREG IIIA-project “Vliegerhorst Venlo”



fig. 7 oude booghangaar vliegveld Venlo
foto: Marcel Hogenhuis

In samenwerking met de gemeenten Venlo, Straelen en Nettetal en de grensoverschrijdende “vereniging voormalige Vliegerhorst Venlo” heeft het Grenspark Maas-Swalm-Nette in september bij de euregio rijn-maas-noord een INTERREG IIIA-projectaanvraag ingediend. Inhoud van de aanvraag is het letterlijk en figuurlijk toegankelijk maken van de historische betekenis en de nog aanwezige restanten van het voormalige grensoverschrijdende militaire vliegveld op de grens van Venlo, Straelen en Nettetal.

Het project werd in december 2005 door de euregio goedgekeurd en vanaf begin januari is met de uitvoering van het project begonnen. Ter afsluiting van het project is eind 2007 de bouw van een centrale gedenkplaats voorzien.

Het Grenspark Maas-Swalm-Nette is projecttrekker en daarmede verantwoordelijk voor de algehele coördinatie en financiële afwikkeling van het project. Het project heeft een totale begroting van 102.000,- €. Het 20 %-ige eigenaandeel in de financiering wordt gerealiseerd door de deelnemende gemeenten en de “vereniging voormalige Vliegerhorst Venlo”.

Met de presentatie van de projectinhoud op het Nederlandse televisiejournaal en in meerdere artikelen in landelijke dagbladen aan weerszijden van de grens heeft het project in de pers uitzonderlijk veel aandacht gekregen.

5.2 INTERREG IIIA People2People „Succesvol duurzaam werken in het Grenspark MSN”

In de afgelopen jaren is duurzaamheid ook in de economie een steeds belangrijker thema. Daarbij staan de verantwoorde omgang met grondstoffen, de daarmee gepaard gaande voorlichting en maatschappelijke acceptatie van het thema duurzaamheid op de voorgrond.

Doel van het ingediende P2P project “Succesvol duurzaam werken in het Grenspark MSN“ is het verbinden van de duurzaamheidsdoelstelling van het Duits-Nederlandse Grenspark met de doelstellingen van duurzame bedrijven gelegen in het Grenspark. Dit biedt de mogelijkheid het thema duurzaamheid van het bedrijfsleven en het Grenspark te koppelen en naar het publiek toe te communiceren. Het project is ook uitdrukkelijk bedoeld om de mogelijkheden voor de regionale financiële ondersteuning van het bedrijfsleven met het Grenspark Maas-Swalm-Nette voor 2007-2010 te onderzoeken, zoals dat door de evaluatiecommissie was voorgesteld.

De projectaanvraag werd in december 2006 bij de euregio rijn-maas-noord voor subsidie (50%; 25.000,-€) uit het INTERREG IIIA-programma ingediend.

Intussen heeft de commissie People To People van de euregio besloten het project **niet** te ondersteunen.

5.3 Overige projectthema's 2005

Thema „14 kerkdorpen De Meinweg“

Voor de acquisitie van subsidies voor grensoverschrijdende projecten werd in opdracht van het Grenspark Maas-Swalm-Nette 2005 nadere maatregelen uitgewerkt voor een mogelijke INTERREG IIIA-aanvraag met het thema 14 kerkdorpen in de Meinweg. Aangezien de maatregelen in 2005 inhoudelijk onvoldoende grensoverschrijdend geconcretiseerd konden worden kwam het 2005 niet tot een aanvraag.

Thema „milieueducatie en natuurbelevens „Achterste Kockerse“ / „Haus Wildenrath“

Met de stichting WEL.KOM in Venlo en de NABU Haus Wildenrath werden de mogelijkheden onderzocht een gemeenschappelijk project uit te voeren met als thema milieueducatie op de boerderij. Voor Haus Wildenrath werd een natuurbelevensconcept uitgewerkt en voor de historische boerderij de „Achterste Kockerse“ in Venlo-Blerick de restauratie en de inrichting als milieueducatief centrum in combinatie met degebruiksfunctie als zorgboerderij.

Aangezien het relatief hoge aandeel aan bouwkosten binnen de gewenste financiering voor de restauratie en inrichting van de boerderij in Venlo-Blerick in 2005 niet gerealiseerd kon worden kwam het niet tot een gedetailleerd en afgestemd grensoverschrijdend projectplan en moest dan ook worden afgezien van het indienen van een aanvraag bij de euregio rijn-maas-noord.

Roermond, 22.03.2006

**Bijlage 1 - Ledenlijst algemeen bestuur van het openbaar lichaam Duits-Nederlands
Grenspark Maas-Swalm-Nette**

(stand 22.03.2006)

Namens het Zweckverband Naturpark Schwalm-Nette

P. Ottmann

Landraad van de Kreises Viersen

voorzitter algemeen en dagelijks bestuur

Rathausmarkt 3

D-41747 Viersen

0(0 49) 2162-391015

Kreis Heinsberg

Bestuurslid

MdL Dr. G. Hachen

Neumühle 27

D-41812 Erkelenz

0(0 49) 2431-72997

Plaatsvervangend bestuurslid

H. Schlößer

Am Liesenfeld 9 a

D-41812 Erkelenz

0(0 49) 2431-74993

Kreis Kleve

Bestuurslid

H. Kilders

Orgelsgarten 9

D-47669 Wachtendonk

0(0 49) 2836-1619

Plaatsvervangend bestuurslid

O. Weber

Droste-Hülshoff-Str. 12

D-47638 Straelen

0(0 49) 2834-78200

Stadt Mönchengladbach

Bestuurslid

F. W. Stevens

Rochusstrasse 298

D-41179 Mönchengladbach

0(0 49) 2161-584210

Plaatsvervangend bestuurslid

M. Spinnen

Hohe Str. 30

D-41179 Mönchengladbach

0(049) 2161 580466

Kreis Viersen

Bestuurslid

K. Heinrich

Happelter Strasse 6

D-41334 Nettetal

0(0 49) 2153-7918

Plaatsvervangend bestuurslid

Frau M. Schneider

Dorfstrasse 65

D-41366 Schwalmthal

0(049) 2163 2888

Namens de deelnemende Nederlandse gemeenten

Gemeenten Venlo en Beesel

Wethouder P.C.M. Freij
Plaatsvervangend voorzitter
algemeen en dagelijks bestuur
Gemeente Venlo
Peperstraat 10
Postbus 3434
NL-5902 RK Venlo
0(031) 77 3596221

Plaatsvervangend bestuurslid
Burgemeester drs. L.M. Oord
Gemeente Beesel
Raadhuisplein 1
Postbus 4750
NL-5953 ZK Reuver
0(031) 77-4749292

Gemeenten Swalmen en Roermond

Bestuurslid
Burgemeester drs. W.M.J. Denie
Gemeente Swalmen
Markt 3
Postbus 9000
NL-6070 AA Swalmen
0(031) 475 600535

Plaatsvervangend bestuurslid
Wethouder G. IJff
Gemeente Roermond
Stadhuis, Markt 31
Postbus 900
NL-6040 AX Roermond
0(031) 475-359999

Gemeenten Roerdalen en Ambt Montfort

Bestuurslid
Burgemeester I.A.J.M. Biermans
Gemeente Roerdalen
Kerkplein 1
Postbus 6740
NL-6075 ZG Herkenbosch
0(031) 475 539413

Plaatsvervangend bestuurslid
Burgemeester H.F.M. Evers
Gemeente Ambt Montfort
Schaapsweg 20
Postbus 6099
NL-6077 ZH St. Odilienberg
0(031) 45 5254852

Gemeenten Echt-Susteren en Maasbracht

Bestuurslid
Wethouder J.K.M. Verheesen
Gemeente Echt-Susteren
Nieuwe Markt 55
Postbus 450
NL-6100 AL Echt
0(031) 475 478478

Plaatsvervangend bestuurslid
Wethouder mv. J.H. Bours-Vogels
Gemeente Maasbracht
Markt 36
Postbus 7000
NL-6050 AA Maasbracht
0(031) 475 469292

Gemeenten Haelen, Heel en Thorn

Bestuurslid

Burgemeester mr. dr. A.H.A. Lutters

Gemeente Thorn

Wijngaard 8

Postbus 3590

NL-6017 ZH Thorn

0(031) 475-567600

Plaatsvervangend bestuurslid

Burgemeester

mevr. M.T.P. Hofman-Ruijters

Gemeente Heel

Raadhuisplein 1

Postbus 5000

NL-6097 ZG Heel

0(031) 475-579500

Plaatsvervangend bestuurslid

Wethouder P.F.M. Jeurgens

Gemeente Haelen

Raadhuisplein 1

Postbus 4003

NL-6080 AA Haelen

0(031) 475-598888

Adviserende leden

Bezirksregierung Düsseldorf

Dezernent I. Hahlweg

Dezernat 51
Cecilienallee 2
Postfach 300865
D-40408 Düsseldorf
0(049) 211-4752039

Ministerie van VROM Directoraat-Generaal Ruimte, Directie Realisatie en Ontwikkeling

Mw. E. Snijders

Postbus 20951
NL-2500 EZ DEN HAAG
0(031) 70-3392217

Ministerie LNV, Directie Regionale Zaken Zuid

Mw. drs. V G.K. Silvertand

Keizersgracht 5
Postbus 6111
NL-5600 HC Eindhoven
0(031) 40-2329120

Ministerium für Umwelt und Naturschutz, Landwirtschaft und Verbraucherschutz des Landes NRW

Abteilungsleiter T. Neiss

Schwannstrasse 3
D-40476 Düsseldorf
0(049) 211-4566380

Plaatsvervanger

R. Seelig

Schwannstrasse 3
D-40476 Düsseldorf
0(049) 211-4566537

Provincie Limburg

Gedeputeerde G.H.M. Driessen

Limburglaan 10
Postbus 5700
NL-6202 MA Maastricht
0(031) 43 3897033

Plaatsvervanger

Drs. C.A.M. van Seggelen

Limburglaan 10
Postbus 5700
NL-6202 MA Maastricht
0(031) 43 3897780

Bijlage 2 - Overzicht van de voorlichting- en communicatieactiviteiten 2005

Werkzaamheden	datum	plaats	initiatiefnemer
Deelname nieuwjaarsreceptie provincie Limburg	03.01.2005	Maastricht	Provincie Limburg
Interview studenten Landschapsplanning TU Berlijn: thema implementatie kaderrichtlijn water Swalm NL/D	26.01.2005	Roermond	Grenspark Maas-Swalm-Nette
Deelname startmanifestatie INTERREG III-A project Ketelwoud, Natuur over de Grenzen van de Euregio Rijn-Waal	28.01.2005	Gennep-Milsbeek	Miliegroep Groesbeek/NABU Naturschutzstation Kranenburg e.V.
Organisatie grensoverschrijdende Workshop Agrotourisme in het Grenspark MSN	02.02.2005	Brüggen-Genholt	Grenspark Maas-Swalm-Nette
Deelname Symposium Energiewirtschaft	11.02.2005	Heinsberg	Landesinitiative Zukunftsenergien
Infostand tijdens de Genootschapsdag van het Natuurhistorisch Genootschap	12.02.2005	Roermond	Natuurhistorisch Genootschap Limburg
Persmededeling naar aanleiding van de bestuursvergadering	22.02.2005	redacties Nederlandse dag- en weekbladen en persdienst Kreis Viersen	Grenspark Maas-Swalm-Nette
Deelname symposium agrarische inhaalslag in de reconstructie	23.02.2005	Symposium WCL	WCL
Informatiegesprek wethouder Jeurgens gemeente Haelen	02.03.2005	Haelen	Grenspark Maas-Swalm-Nette
Deelname en organisatie klankbordgroep INTERREG IIIA-project Maas-Swalm-Nette in de Picture	03.03.2005	Burg Brüggen	Regio Noord- Midden-Limburg/ Grenspark Maas-Swalm-Nette
Informatiegesprek directeur ir. W. van Zandbrink Directie Regionale Zaken vestiging Zuid LNV	08.03.2005	Eindhoven	Grenspark Maas-Swalm-Nette
Deelname seminar: Landbouw voor natuurbeheerders	09.- 11.03.2005	Nachrodt bei Hagen	Natur- und Umweltakademie NRW. Naturschutzstation Märkischer Kreis
Lezing en deelname forumdiscussie en interview Radio antenne 1 symposium Grenspark RijNiers	14.03.2005	Groesbeek	Grenspark RijNiers
Presentatie INTERREG IIIA-project MIP voor de commissie algemene bestuurlijke en internationale zaken van de Regio Noord- en Midden-Limburg	17.03.2005	Venlo-Blerick	Regio Noord-en Midden-Limburg
Informatiegesprek met gymnasiast; referaat INTERREG IIIA-projecten van het Grenspark MSN	18.03.2005	Roermond	Grenspark Maas-Swalm-Nette
Stagebegeleiding student Landschapsecologie aan de Westfälischen Wilhelmsuniversiteit te Münster	09.02-22.03 2005	Grenspark	Grenspark Maas-Swalm-Nette
Deelname workshop Integrale Natuurvisie Venlo-Oost	23 03.2005	Venlo	Gemeente Venlo
Publicatie artikel: Versterking	uitgave april	Tijdschrift "Limburgs Milieu"	Grenspark Maas-Swalm-

vochtige natuur in het Grenspark Maas-Swalm-Nette	2005	Jaargang 19, Nr. 1: 20-21	Nette
Stagebegeleiding afstudeerscriptie Naturpark Maas-Swalm-Nette, lerarenopleiding geografie en chemie aan de Universiteit Essen	voorjaar en zomer 2005	Roermond	Grenspark Maas-Swalm-Nette
Presentatie Grenspark MSN raadscommissie "openbare werken" van de gemeente Roermond	05.04.2005	Roermond	Gemeente Roermond
Presentatie INTERREG IIIA Projekt VEV MSN	13.04.2005	Roerdalen	Adviesgroep natuur van het Nationaal Park de Meinweg
Opleiding cursisten Natuur- en landschapsgids in Naturpark Schwalm-Nette	25.04.2005	excursie Elmpeter Schwalmbruch en Lüsekamp/Nationalpark Meinweg	Naturpark Schwalm-Nette/NUA NRW
Deelname Startmanifestatie project "Welkom op de boerderij"	29.04.2005	Meijel	LLTB
WDR bijdrage Roermond en omstreken en de Groentehof in Beesel in televisieprogramma Hier und Heute	05.05.2005		WDR
Informatiegesprek burgemeester Evers gemeente Ambt Montfort	18.05.2005	Ambt Montfort	Grenspark Maas-Swalm-Nette
Artikel: "Der Naturpark MSN – Agrotourismus und Direktvermarktung im Naturpark MSN sollen gestärkt werden".	27.05.2005	Tijdschrift Landwirtschaftliche Zeitung, Jahrgang 21: 41-42	LZ Rheinland/Naturpark MSN
Excursie naar natuurgebied Lüsekamp in het kader van het MilieuOntmoetingsProgramma (MOP) van de gemeente Roermond	31.05.2005	Groep 4 Grundschule Ankertje-Kompas Roermond	Grenspark Maas-Swalm-Nette
Excursie naar natuurgebied Lüsekamp in het kader van het MilieuOntmoetingsProgramma (MOP) van de gemeenten Swalmen	07.06.2005	Groep 6 Lambertusschool Swalmen	Grenspark Maas-Swalm-Nette
Presentatie Grenspark MSN voor de raad van advies van het IVN Consulentenschap Limburg en afsluitende excursie in Lüsekamp	13.06.2005	Roerdalen	IVN Consulentenschap Limburg
Persgesprek met het hoofd van de persdienst KreisViersen	23.06.2005	Roermond	Grenspark Maas-Swalm-Nette /Pressestelle Kreis Viersen
Publicatie artikel: excursie in het Duits-Nederlands Grenspark Maas-Swalm-Nette	uitgave juli 2005	Tijdschrift "Limburgs Milieu" Jaargang 19, Nr. 2: 25-25.	Grenspark Maas-Swalm-Nette
Deelname Enquete Naturparken in Europa.	01.07.2005	Gepubliceerd in: Naturparke – eine Perspektive für Ländliche Räume in Europa (142 S. 2005, Verband Deutscher Naturparke e.V., Bonn)Bonn	VDN e.V./Grenspark Maas-Swalm-Nette
Infostand Groene Markt in Beesel, Heideheimsehoeve	10.07.2005	Beesel	Wildbeheerseenheid Beesel, Reuver, Swalmen
Presentatie en excursie Arnold Boer (Europarc)	04.08.2005	Grenspark	Grenspark Maas-Swalm-Nette
Infostand tijdens de Natuurparkdag	28.08.2005	Wegberg-Wildenrath	NABU Naturschutzstation Haus Wildenrath/Grenspark Maas-Swalm-Nette
Deelname officiële opening van het euregiohuis	17.09.2005	Mönchengladbach	euregio rijn-maas-noord
Deelname onthulling gedenksteen	18.09.2005	Nettetal	Förderverein ehemaliger

slachtoffers 2 ^e wereldoorlog Vliegerhorst Venlo			Fliegerhorst Venlo/Stadt Nettetal
Deelname European nature conference 2005	21/24.09 2005	Apeldoorn	Natuurmonumenten- Europarc-Eurosite
Deelname klankbordgroep INTERREG IIIA-project 2-Land	28.09.2005	Viersen	WFG des Kreises Viersen
Presentatie project Fliegerhorst Venlo stuurgroep INTERREG van de euregio rmn	30.09.2005	Mönchengladbach	euregio rijn-maas-noord
Publicatie artikel: Drei Jahre Zusammenarbeit im Zweckverband Deutsch-Niederländischer Naturpark Maas-Schwalm-Nette	oktober 2005	Heimatbuch des Kreises Viersen 2006, uitgever: der Landrat des Kreises Viersen. 57. Folge: 271-279	Grenspark Maas-Swalm- Nette/Kreis Viersen
Publicatie artikel: agrotourisme en streekproducten in het Grenspark Maas-Swalm-Nette	oktober 2005	Tijdschrift "Limburgs Milieu" Jaargang 19, Nr. 3: 19-20	Grenspark Maas-Swalm- Nette
Presentatie project Fliegerhorst Venlo commissie P2P van de euregio rmn	19.10.2005	Mönchengladbach	euregio rijn-maas-noord
Openingsmanifestatie parkeerplaats en bezoekerscentrum Krickenbecker Seen	28.10.2005	Nettetal-Hinsbeck Hombergen	Naturpark Schwalm-Nette
Grensoverschrijdende fietstocht voor medewerkers overige organisaties GroenHuis, Roermond	29.10.2005	Naturpark Maas-Schwalm-Nette	Grenspark Maas-Swalm- Nette
Organisatie internationale „natuurwerkdag“ in het kader van het INTERREG IIIA-project MIP	05.11.2005	Nationaal Park De Meinweg/Bosbeekdal	SBB/Naturpark Schwalm- Nette/ Grenspark Maas- Swalm-Nette
Deelname Grenzlandsymposium AG Grenzland	10.11.2005	Schinvelderhoeve in Onderbanken	AG Grenzland
Excursie en bijeenkomst natuur- en landschapsgidsen	19.11.2005	Lüsekamp	Naturpark Schwalm-Nette/ Grenspark Maas-Swalm- Nette
Deelname Perspektivenwerkstatt der Naturparke im Rheinland	24.11.2005	Bad Münstereifel	Landschaftsverband Rheinland
Deelname 1. regionale beurs recreatie en toerisme Midden-Limburg	14.12.2005	Roosteren	Regiofonds recreatie en toerisme/WCL